

81°10'55"N 58°8'45"E

Остров Аполлонова

Остров был открыт экспедицией Энтони Фиалы в начале XX века, а назван 30 лет спустя, в 1933 году, командой советского зверобойного судна «Смольный» в честь его капитана Дмитрия Аполлонова.

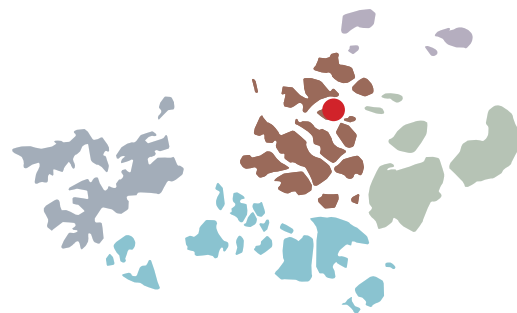


Фото: Владимир Мельник

Здесь готов и стол и дом!

Моржи весьма требовательны в выборе местообитаний. Во второй половине лета моржи линяют и выходят на берег, если вокруг нет подходящих льдин. Для береговых лежбищ они выбирают пляжи и косы в спокойных местах. Рядом должны быть мелководные участки с обилием донных беспозвоночных, главным образом, моллюсков, которыми моржи кормятся. Крошечный островок Аполлонова с удобной песчано-галечной косой, прикрытой островами и скалистыми грядами – рифами, расположен как раз в центре богатого моллюсками мелководья. Здесь атлантические моржи, промысел которых в России прекращен в 1950-х годах, чувствуют себя в безопасности и спокойно отдыхают на острове, носящем имя капитана зверобойного судна.

ГЕОЛОГИЯ И РЕЛЬЕФ

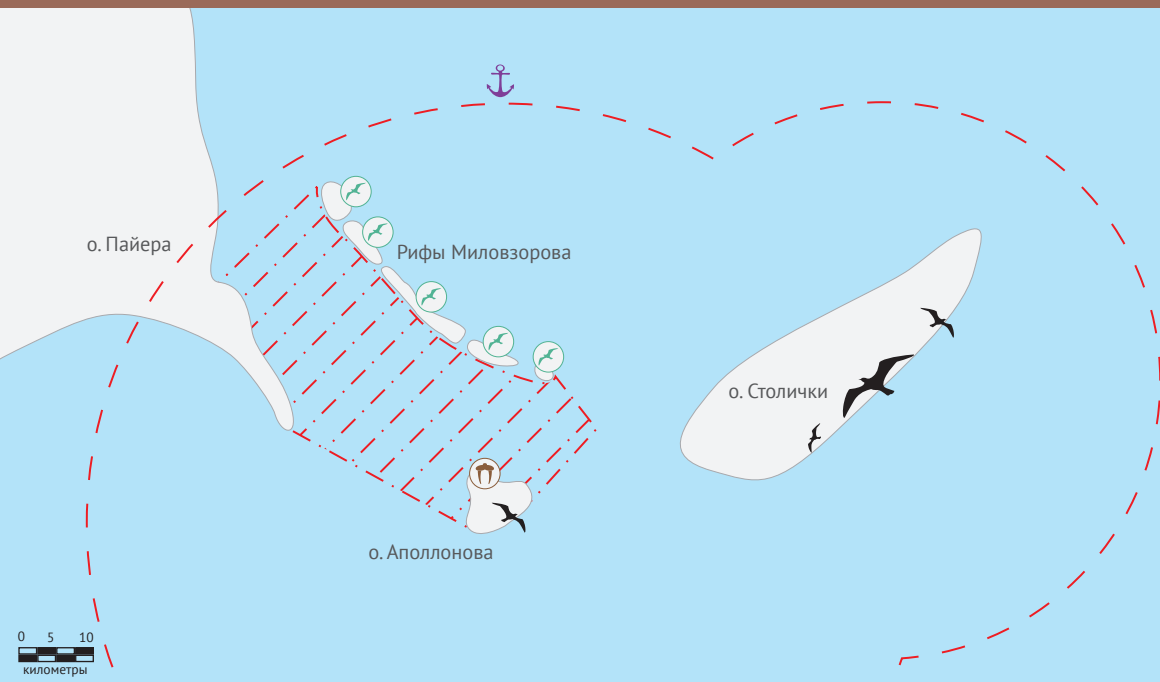
Платобазальты залегают на острове с наклоном, придавая ему вид крымской куэсты, имеющей более пологий западный склон и практически отвесный восточный. Сильная раздробленность скальных поверхностей позволяет предположить, что совсем недавно (не более нескольких тысяч лет назад) здесь произошло сильное землетрясение.

ФЛОРА


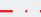



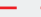
ФАУНА

Лежбище моржей на острове Аполлонова – крупнейшее из известных на архипелаге. Здесь может собираться до 1000 животных, среди которых преобладают самки и детеныши. Белые медведи частенько навещают лежбище, иногда подолгу остаются на острове в ожидании добычи – моржонка или большого моржа... Обыкновенная гага гнездится как на острове Аполлонова, так и на соседних рифах Миловзорова. С конца июля на море можно встретить выводки утят. Полярная крачка гнездится рядом с гагами на рифах. Небольшая колония люриков и бургомистров расположена на скалах с противоположной стороны от лежбища.

ИСТОРИКО-КУЛЬТУРНОЕ НАСЛЕДИЕ



УСЛОВНЫЕ ОБОЗНАЧЕНИЯ:

-  Лежбище моржей
-  Охранная зона лежбища
-  Птичий базар
-  Места гнездования гаг и крачек
-  Рекомендованное место стоянки судна
-  Зона, запрещенная для движения воздушного транспорта (V – IX): 3 км от лежбища, 2 км от птичьего базара)

Пожалуйста,
следуйте правилам!

Осмотр лежбища производится в ходе лодочных круизов, высадка на остров запрещена.

Остров Аполлонова и его окрестности – традиционное место обитания моржей. При посещении строго следуйте общим Правилам поведения при встрече с моржами.

Просим вас соблюдать особую осторожность в охранной зоне лежбища (см. карту):

- На крупных лежбищах моржи особо подвержены тревоге и могут подавить друг друга при паническом сходе в воду.
- Более того, в районе острова Аполлонова высока доля моржих с детенышами, которые особо уязвимы к беспокойству.

В охранной зоне лежбища может находиться одновременно не более двух лодок с посетителями, заход судов, в т.ч. яхт, запрещен.

Кстати!

В некоторые годы вы не увидите моржей на берегу, большинство их будет лежать на дрейфующих у острова льдинах, остальные – плавать вокруг. На льду моржи чувствуют себя в большей безопасности.

Осмотр лежбища с борта судна позволит вам понаблюдать за естественным поведением моржей и узнать больше об их повадках.



Фото: Михаил Иванов



Фото: Мария Гаврило



Фото: Андрей Каменев

Обыкновенная гага, как и морж, питается донными моллюсками, поэтому их часто можно встретить в одних и тех же мелководных местах.

Взрослый здоровый морж медведю не по зубам, ведь атлантический морж втрое-вчетверо превосходит медведя по массе.

Крачки часто кормятся рядом с моржами, выхватывая из воды поднятых со дна беспозвоночных.